



ООО НПП «Челны-Агрегат»

**Организация
массового
производства широкой
линейки
гидравлической
аппаратуры в городе
Набережные Челны**



2016 год

РЕЗЮМЕ ПРОЕКТА



Название проекта

Организация массового производства широкой линейки гидравлической аппаратуры в городе Набережные Челны

Инициатор проекта

ООО НПП «Челны-Агрегат» (г.Набережные Челны)

Конечный продукт

1. Поршневые гидроцилиндры двустороннего действия
2. Гидравлические гаражные краны

Целевые сегменты

Сегмент B2B (Спецтехника и дорожно-строительная техника; Коммунальное хозяйство; Сельское хозяйство; Лесная промышленность; Добывающая промышленность). Сегмент B2C (частные автомастерские, автовладельцы)

Стадии развития проекта

Стадия 1: Выход на промышленные объемы производства
Стадия 2: Расширение и модернизация производства

Инвестиции в проект. Сроки

Общая сумма инвестиций в проект – 50 500 000 руб.
Стадия 1 (2017 г.) - 7 650 000 руб.
Стадия 2 (2018-2020 гг.) – 42 850 000 руб.

Производственная мощность

Выход на промышленные масштабы (1000 шт./мес.) – к концу 1-го года развития проекта. К концу 5-го года проекта – 2000 шт./мес.



ИНИЦИАТОР ПРОЕКТА – ООО НПП «ЧЕЛНЫ-АГРЕГАТ»

ООО НПП «Челны-Агрегат» было основано на базе действующего производственного предприятия «Челны-Агрегат» - обособленного подразделения ООО «Лениногорский механический завод» (далее – ООО «ЛМЗ»).

ООО «ЛМЗ» было создано 15 октября 2004 года. Основной производственной деятельностью является производство автокомпонентов таких как:

- кронштейны, рычаги переключения передач, крышки, тяги, опоры, насосы масляные;
- кольца стопорные, установочные, регулировочные.

Основными потребителями данной продукции являются: ПАО «КАМАЗ», группа «ГАЗ», ОАО «ЦФ КАМА» и др. Средняя численность работников ООО «ЛМЗ» -105 человек. Общий объем реализованной продукции в 2015 году составил 292 млн. рублей.

ООО НПП «Челны-Агрегат» было создано в марте 2016 года специально для развития нового направления деятельности – организации промышленного производства гидравлического оборудования.

ДИРЕКТОР: Ивченко Сергей Олегович.

АДРЕС: 423800, РТ, г.Набережные Челны, пр.Производственный, д.68 этаж 1.

КОНТАКТЫ: 8-917-253-81-63, 8-8552-92-10-02, chelny-agregat@yandex.ru

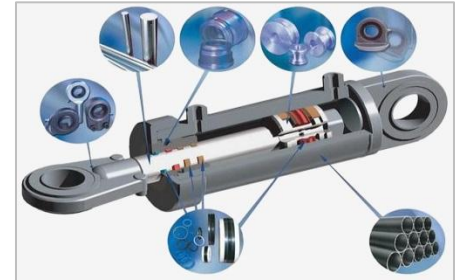
ПРОДУКТ 1 - ГИДРОЦИЛИНДРЫ



1. ПРОДУКТ (основной): поршневые гидроцилиндры двустороннего действия с размерами: диаметр поршня от 30 до 250 мм, рабочий ход от 50 до 3500 мм.

Гидроцилиндр – сборная гидравлическая система, которая изготавливается из сырья (металла) с применением готовых материалов и комплектующих.

Основные составные элементы, закупаемые для изготовления гидроцилиндров: труба, шток, поршень цилиндра, втулка в проушину, комплект уплотнительных колец, трубка для изготовления коллектора, заготовка на проушину, заднюю и переднюю крышку, крышка.



ОБЛАСТИ ПРИМЕНЕНИЯ ГИДРОЦИЛИНДРОВ:

Спецтехника и дорожно-строительная техника



Коммунальная техника



Сельхозтехника



Лесное хозяйство



Добывающая промышленность



ПРОДУКТ 1 - ГИДРОЦИЛИНДРЫ



НОМЕНКЛАТУРА ГИДРОЦИЛИНДРОВ

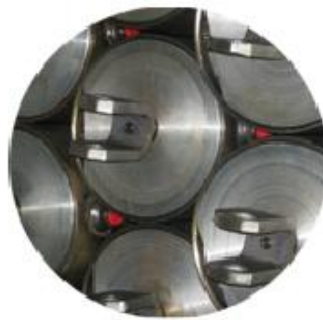
1. Гидроцилиндры двухстороннего действия
2. Гидроцилиндры одностороннего действия
3. Гидроцилиндры телескопические
4. Гидроцилиндры с гидрозамками
5. Гидроцилиндры с возвратной пружиной
6. Гидроцилиндры двухштоковые
7. Гидроцилиндры длинноходовые



Параметры заказанного оборудования полностью соответствуют ГОСТ РФ и изготавливаются с расчетным запасом прочности <25-45%



Рабочее давление
до 500 бар



Диаметр поршня
от 30 до 250 мм



Диаметр штока
от 10 до 220 мм



Ход поршня
от 50 до 3500 мм

ПРОДУКТ 2 - ГИДРОКРАНЫ



2. ПРОДУКТ (дополнительный): гидравлические гаражные краны, предназначенные для подъема и опускания грузов при монтаже и демонтаже узлов и агрегатов автомобиля

- ❑ Материал - высококачественная сталь
- ❑ Надежная гидравлическая система, не допускающая перегрузки
- ❑ Специальный клапан позволяет регулировать скорость опускания груза
- ❑ Низкая высота основания позволяет закатывать кран под кузов автомобиля, облегчая задачу монтажа /демонтажа агрегатов
- ❑ Шестиколёсное шасси обеспечивает высокую устойчивость и мобильность
- ❑ Регулируемая по длине стрела расширяет плечо выемки двигателей различного транспорта
- ❑ Эргономичная складная конструкция





СЕГОДНЯ РОССИЯ ИМПОРТИРУЕТ КОМПЛЕКТУЮЩИЕ И ДЕТАЛИ:

в гражданском самолетостроении - более 80%, в тяжелом машиностроении – порядка 70%, в нефтегазовом оборудовании – 60%, в энергетическом оборудовании – около 50%, в сельхозмашиностроении – от 50% до 90%.

ГОСУДАРСТВЕННАЯ ПОДДЕРЖКА

1. Государственной программы РФ «Развитие промышленности и повышение ее конкурентоспособности» (Постановление Правительства РФ от 15.04.2014 г. №328)
2. «Стратегия развития сельскохозяйственного машиностроения России на период до 2020 года» (Приказ Минпромторга РФ от 22.12.2011 N 1810)
3. Программа поддержки инвестиционных проектов, реализуемых на территории РФ на основе проектного финансирования (Постановление Правительства РФ от 21.02.2015 г. N154)

«Росагромаш» выделяет следующие первоочередные направления разработок и инноваций в рамках государственной политики импортозамещения и поддержки отечественного сельхозмашиностроения:



ЦЕЛЕВОЙ СЕГМЕНТ 1: СЕЛЬХОЗТЕХНИКА



По итогам 2015 года финансовое положение сельхозпроизводителей в РФ улучшилось - объем производства сельхозпродукции превысил 5 трлн. рублей (+17% к 2014 году).

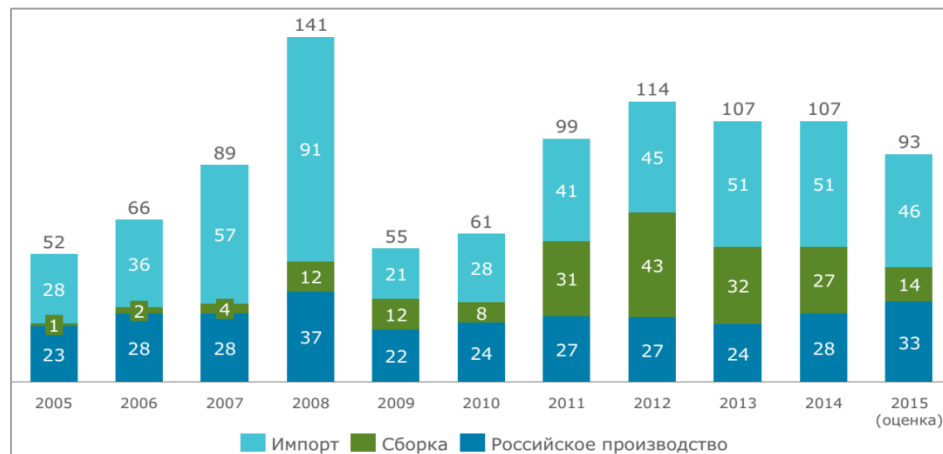
По данным главы Минпромторга РФ, в 2016 году гос.бюджет на поддержку сельхозмашиностроения составит 2 млрд. рублей.

В рамках политики импортозамещения государством выделено 4 основных направления, включая: тракторы, технику для растениеводства, оборудование для животноводства и кормопроизводства.

Мировой рынок сельхозтехники представлен 4 крупными компаниями (40% рынка):

1. John Deere, США (18%)
2. Case New-Holland, Италия (11%)
3. AGCO, США – (7%)
4. Claas, Германия (4%)

Рынок сельхозтехники в России, млрд.руб.



Ключевые отечественные игроки российского рынка сельхозтехники:

1. Комбайновый завод «Ростсельмаш»;
 2. «Концерн «Тракторные заводы»;
 3. «Петербургский тракторный завод»
- У перечисленных компаний уровень локализации продукции достигает 92%

ЦЕЛЕВОЙ СЕГМЕНТ 2: СПЕЦТЕХНИКА



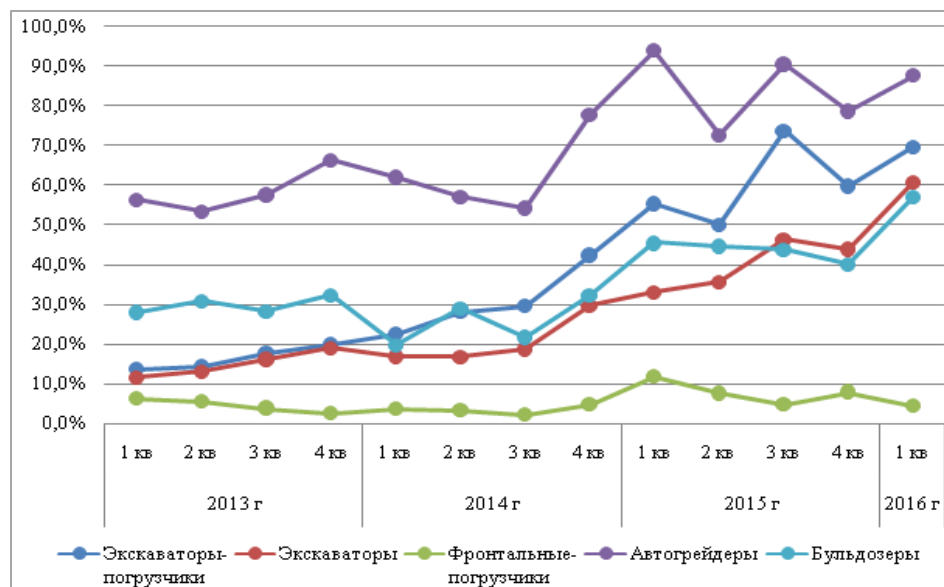
По итогам 2015 года падение на всех сегментах дорожно-строительной и коммунальной техники (спецтехники) составило порядка 60-70%.

Рынок дорожно-строительной техники и спецтехники не смог подстроиться под курс на импортозамещение меньше чем за год: ввоз зарубежного транспорта по-прежнему играет определяющую роль в сегменте.

Спрос смещается в средний и низкий ценовые сегменты, в пользу «китайцев» (из 8 тыс. ввезенных в Россию за 2014 год погрузчиков почти 7 тыс. - «китайцы»).

По прогнозам экспертов, в ближайшие годы иностранные компании займутся обслуживанием частных компаний, а отечественный производитель переключится на госструктуры. Этому может поспособствовать и правительственный запрет на госзакупки импортной строительной техники, вступивший в силу 1 февраля 2015 г.

Доля спецтехники российского производства в общем объеме потребления



В тройке отечественных лидеров на рынке спецтехники: КАМАЗ, ГАЗ и МАЗ.

ЕМКОСТЬ ЦЕЛЕВЫХ СЕГМЕНТОВ РЫНКА



В краткосрочной перспективе (до 3 лет) планируется сделать акцент на двух целевых потребительских сегментах: сельхоз- и коммунальная и дорожно-строительная техника.

Проведены переговоры со следующими компаниями на предмет сбыта продукции: ООО «Агромастер» (пос.Муслюмово РТ), ООО «Поволжская экологическая компания» (г.Наб.Челны), ООО «ТатАгроМаш» (г.Казань) и ООО ТД «Промвест» » (г.Наб.Челны).

РАСЧЕТ ЕМКОСТИ РЫНКА ПО ДВУМ ЦЕЛЕВЫМ СЕГМЕНТАМ

Целевой сегмент	Объем производства техники, штук (2015 год)	Кол-во ГЦ на единицу техники	Минимальная оценка объема рынка в год, нат.ед.	Минимальная емкость целевого сегмента, нат.ед.
Сельско-хозяйственная техника	<ul style="list-style-type: none">Тракторы российских марок – 2 610Зерноуборочные комбайны, собранные в России – 4 650Кормоуборочные комбайны – 446Сеялки – 3 982Косилки – 4 257Бороны – 8 104	От 2 до 12 штук, в зависимости от вида техники	Если взять хотя бы комбайны (в среднем 6-8 ГЦ на единицу), сеялки и косилки (в среднем 2-4 ГЦ на единицу), то минимальная потребность по РФ - 50 000 штук ГЦ в год	Если предположить, что компания планирует занять 10% рынка ГЦ, то только по первому сегменту– минимум 5 000 штук в год
Дорожно-строительная и коммунальная техника	<ul style="list-style-type: none">Коммун.техника –5 800Погрузчики – 382Автогрейдеры – 761Автокраны –3 200Бульдозеры – 699Экскаваторы - 1900	От 6 до 9 штук, в зависимости от вида техники	Если взять всю спец.технику с допущением, что 50% - российского производства (в среднем 8 ГЦ на единицу), то минимальная потребность по РФ –40 000 штук ГЦ в год	Если предположить, что компания планирует занять 10% рынка ГЦ, то только по второму сегменту – минимум 4 000 штук в год



КРУПНЕЙШИЕ РОССИЙСКИЕ ПРОИЗВОДИТЕЛИ ГИДРОЦИЛИНДРОВ:

- ПАО «Елецгидроагрегат» (г. Елец)
- ПАО «Агрегатный завод» (г. Людиново, Калужская область)
- ООО «Омскгидропривод» (г. Омск)
- АО «Зерноградгидроагрегат» (Ростовская область)
- АО «Гидросервис»
- ООО «Гидроцилиндр» (г. С-Петербург)
- АО «Авиаагрегат» (г. Самара)
- АО «Профмаш»
- АО «СДМ» (г. Орел)
- АО «Березовский ремонтно-механический завод» (Свердловская область)
- ООО Завод гидравлического оборудования «Гидроласт» (г. Старый Оскол)



ЕВРОПЕЙСКИЕ ПРОИЗВОДИТЕЛИ:

1. BOSCH-REXROTH
2. EATON-VICKERS
3. DENISON
4. HYDAC
5. Internormen
6. EPE
7. Hydropa
8. HFR
9. ORSTA
10. KabelSchlepp
11. Parker
12. Grundfos
13. Pall

КИТАЙСКИЕ ПРОИЗВОДИТЕЛИ:

- заводы иностранных компаний, таких как: Rexroth, Eaton, Parker и др.
- национальные компании, выпускающие гидроцилиндры - XuYe и Hengli hydraulic с оборотом около 170 млн.долл.



ТЕКУЩИЙ СТАТУС РАБОТА ПО ПРОЕКТУ

- ❑ Разработана и выпущена опытная партия гидроцилиндров ГЦ 100.50x200-01-02 (6 штук) для навесного сельхозоборудования (сеялки). Проведены их ресурсные испытания на технике, запускается серийное производство
- ❑ Ведутся опытно-конструкторские работы по изготовлению опытных образцов гидроцилиндров-аналогов HYVA 169 (Голландия) для зерновозов самосвальных на базе шасси SCANIA
- ❑ Проведены ресурсные испытания гидроцилиндров ГЦ 63-40x115.03.000 для грейферных ковшей ломовозов на технике. Запущено серийное производство



СТАДИИ РАЗВИТИЯ ПРОИЗВОДСТВА ГИДРОЦИЛИНДРОВ

1. Опытное-промышленное производство (выход на промышленные объемы производства гидроцилиндров) – 2017 год.
2. Расширение и модернизация производства (расширение линейки гидроцилиндров различного назначения, модернизации технологии изготовления цилиндров) – 2018-2020 годы.

ИНВЕСТИЦИИ И РАЗВИТИЕ ПРОЕКТА



ОБЩИЙ БЮДЖЕТ ПРОЕКТА – 50 500 000 руб.

Инвестиции на 1-ой стадии проекта

№	Направления вложений	Сумма, руб.
1	Капитальные затраты	7 134 481
2	Первоначальный оборотный капитал	500 000
	ВСЕГО:	7 650 000

Инвестиции на 2-ой стадии проекта

№	Направления вложений	Сумма, руб
1	Капитальные затраты	39 818 640
2	Оборотный капитал	3 031 360
	ВСЕГО:	42 850 000

ПЛАН-ГРАФИК РЕАЛИЗАЦИИ ПРОЕКТА

1 кв. 2017г. – подача заявки на получение статуса резидента ТОСЭР «Наб.Челны»

1 кв. 2017г.- получение статуса резидента ТОСЭР «Наб.Челны»

2 кв. 2017г. – запуск проекта (приобретение оборудования, подготовка площадки)

1-2 кв. 2017г. – подбор и обучение персонала, монтаж и пуско-наладка оборудования

2 кв. 2017г. – отладка технологического процесса, закупка сырья и комплектующих

2 кв. 2017г. – производство первой партии гидроцилиндров

СРОК ОКУПАЕМОСТИ – 4 года

ВНУТРЕННЯЯ НОРМА РЕНТАБЕЛЬНОСТИ (IRR) – 123%

ЗНАЧЕНИЕ ДИСКОНТИРОВАННОГО ДОХОДА (NPV) – 196 007 тыс.руб.



ПЛАНИРУЕМЫЕ СЕГМЕНТЫ ПО РЕГИОНАМ В КРАТКОСРОЧНОЙ ПЕРСПЕКТИВЕ

№ п/п	Регион	Сегмент	Виды техники
1	Республика Татарстан	Сельхозтехника, коммунальное хозяйство	Комбайны, мусоровозы
2	Нижегородская область	Коммунальное хозяйство, машиностроение	Мусоровозы, Спецтехника.
3	Кировская область	Лесозаготовительная промышленность	Грейферные погрузчики, лесовозы.
4	Московская область	Строительная и дорожно-строительная техника	Погрузчики, подъёмники, бульдозеры.
5	Республика Башкортостан	Нефтедобывающая промышленность	Бурильные установки, трубоукладывающие приспособления.

ПРОГНОЗ ПРОДАЖ ПРОДУКЦИИ В ТЕЧЕНИЕ 10 ЛЕТ РЕАЛИЗАЦИИ ПРОЕКТА

Продукт	Объемы производства продукта – штук в месяц									
	1 год (запуск промышленного пр-ва)	2 год	3 год	4 год	5 год	6 год	7 год	8 год	9 год	10 год
Гидроцилиндры различного ассортимента	Начало – с 50 штук в месяц в первый месяц и доведения объемов до 1000 штук в конце года	1000	1500	1500	1500	1500	2000	2000	2000	2500





СПАСИБО ЗА ВНИМАНИЕ!

**Организация
массового
производства широкой
линейки
гидравлической
аппаратуры в городе
Набережные Челны**



АДРЕС: 423800, РТ, г.Набережные Челны, пр.Производственный, д.68 этаж 1.

КОНТАКТЫ: + 7 917-253-81-63, + 7 8552-92-10-02, chelny-agregat@yandex.ru